

荒川づつみ「足立平成五色桜」 A.B地区花芽着数調査 (2012年)

2012年5月

あだち・荒川土手に桜を植える会

はじめに

☆荒川桜つつみ事業の足立平成五色桜は2011年2、3月に第一次として178本植樹されました。

☆この178本の植樹桜について2011年7月に成長測定（樹高、幹周り、枝張り、葉厚）を行いました。この測定の流れとして2012年4月に花芽着数調査を行いました。

☆植樹2年目の調査であることから、花芽を付けてない樹種もあり傾向分析はできませんでした。

☆成長測定と花芽調査は当会の活動として今後継続して行きたいと考えております。

目次

調査概要	04
調査まとめ	05
調査結果	
1.花芽の着花率	07
2.樹種別着花率	08
3.主要樹種の着花状況	09
データー集計表	10
着花データ	11

調査概要

4

調査場所: 荒川左岸江北橋緑地(A地区 扇大橋上流 B地区 扇大橋下流)

植樹本数: A地区 110本 B地区 68本

品 種: A地区 手 毬21本、松 月20本、駿河台匂16本、関 山15本、有 明8本

朱 雀7本、普賢象6本、鬱 金6本、御衣黄5本、江北匂2本、麒 麟2本
荒川匂1本、増 山1本(枯木)

B地区 白 妙14本、福祿寿13本、一 葉12本、鷺 尾12本、江 戸8本、日 暮6本
染井吉野3本

調査内容: ・花芽着数

- ・花芽着枝数
- ・平均花数

※以上について全数を測定

- ・植樹2年目のため直数が少ないため全数調査を行いました。次年度からはサンプル樹木の調査を行う考えです。

※桜の枝にいくつかの花芽があり、この1個の花芽にいくつかの花を咲かせます。調査では、1枝の花芽数と花芽ごとの花数を数えました。本来はサンプル樹木から5枝ほどを選定、この枝より10芽ほどを選択して花数を数え、総計50芽の平均花数を算出します。

調査時期: 2012年4月15、17日

参 加 者: 「あだち・荒川土手に桜を植える会」会員

調査まとめ

- ☆植樹苗木が2年物であることから今年の花芽調査時で3年物の樹となる。このため、開花は品種間で差が出た。松月、朱雀などは高い開花率であったが鷲尾、有明、普賢象、御衣黄などは開花率0%となっている。
- ☆植樹一年目ということから、同一種間の開花率や花芽数、花数などの相関関係は見られなかった。また、樹高や幹周りなどとの関連性も見られなかった。
- ☆着花が3本以上ある品種の平均花芽数は松月が5.1個であり、最も少ないのは江戸と朱雀の2.0個となる。同様に平均花数は手毬の3.4個、最も少ないのは白妙の1.9個となっている。
- ☆今年度の調査は初年度の花芽調査であることから着花率が少なく、傾向分析はできなかったが、植樹後の花芽数、花数の基本データが整理できました。今後、継続調査を行うことにより着花年傾向分析の基礎ができました。

調査結果

6

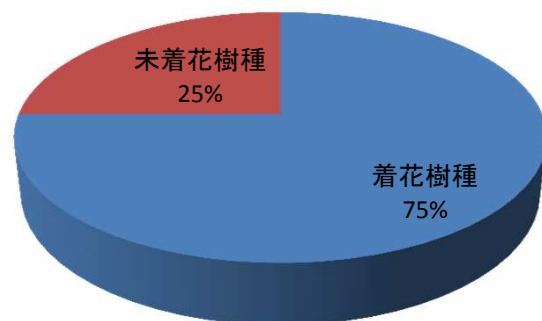


2012年4月15日の調査の様子

1.花芽の着花率

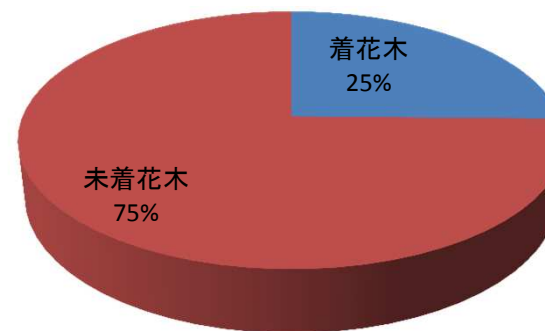
7

樹種別着花率



植樹樹種 計20種

着花木比率



植樹総数178本

植樹は20種178本となる。

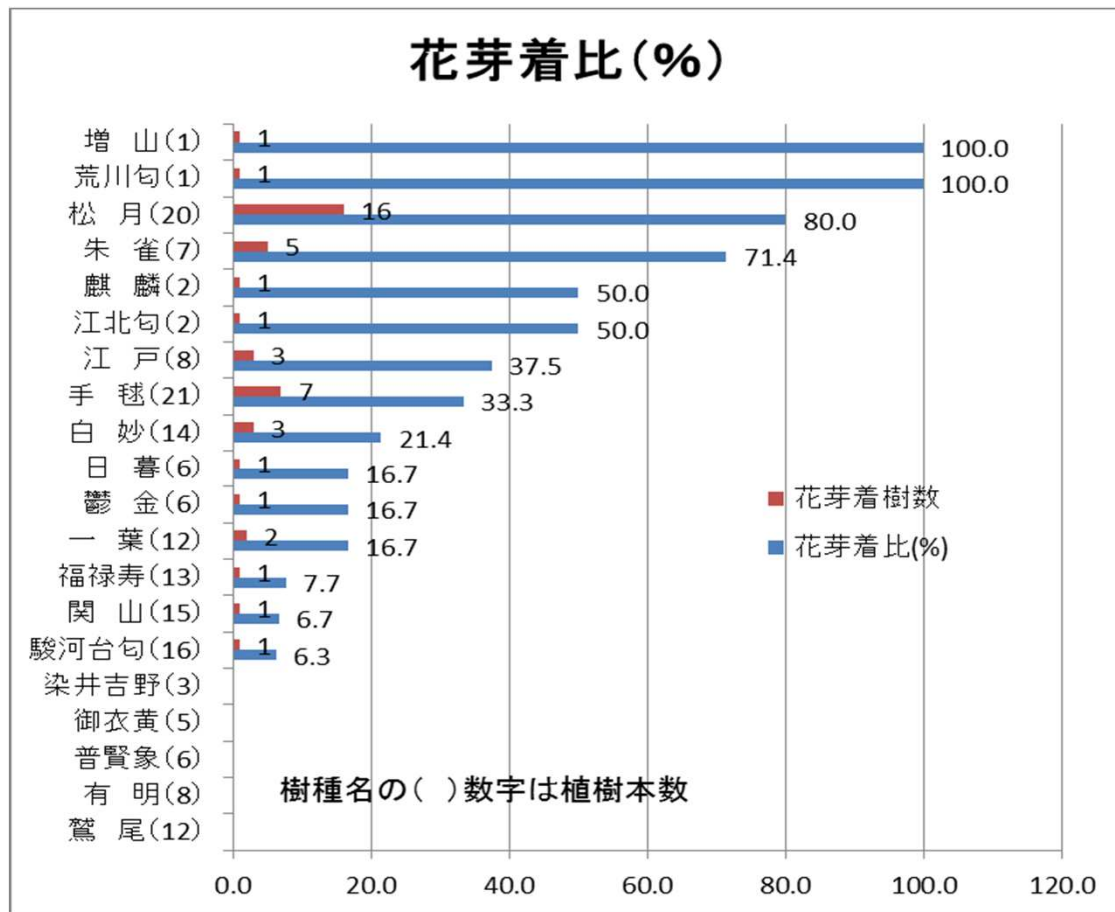
20種類の桜で花芽を付けていたのは15種類、未着花は5種類となっている。

総数178本のうち花芽を付けていたのは45本、未着花は133本となる。

着花樹種でも着花率の高いのは松月、朱雀であり、低いのは駿河台匂、関山、福祿寿となる。(植樹5本以上の15樹種の比較)

2. 樹種別着花率

8



植樹本数が1本しかない増山
(枯れたため2012年再植樹)、
荒川匂は1本、麒麟、江北匂は
2本など植樹本数が少ないた
め、5本以上植樹の15品種で比
較すると以下となる。

50%以上開花(3種)

松月、荒川匂、朱雀

10%以下の開花(3種)

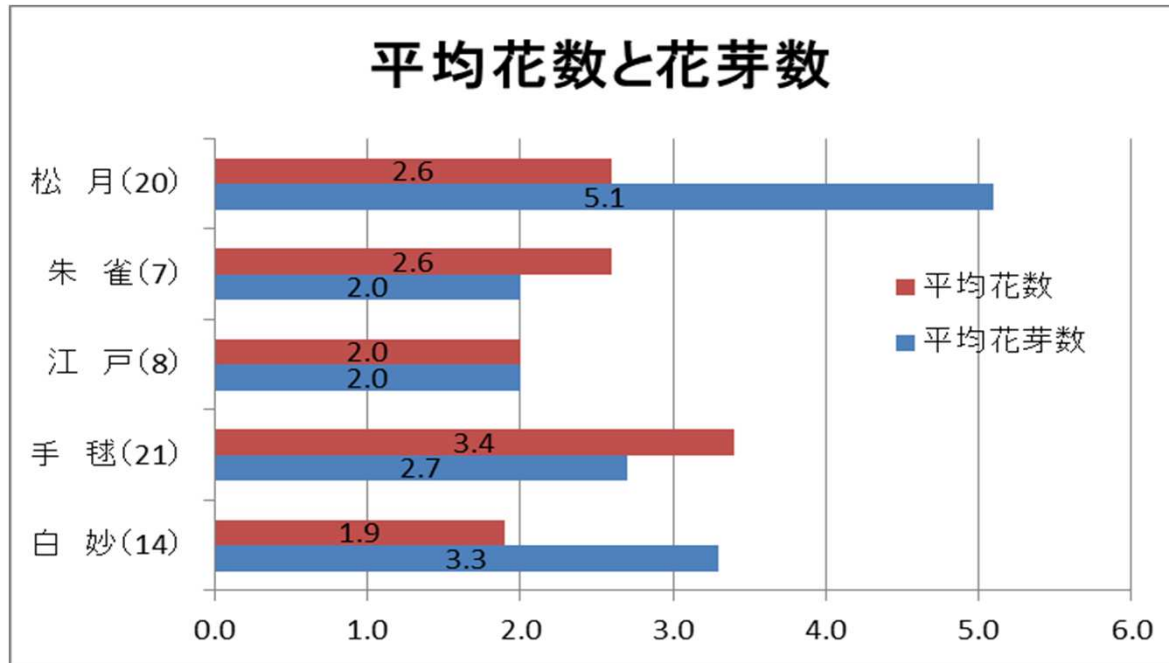
福祿寿、関山、駿河台匂

開花なし(5種)

染井吉野、御衣黄、普賢象、
有明、鷺尾

3. 主要樹種の着花状況

(植樹5本以上で3本以上開花)



平均花芽数
一本のすべての花芽数
から算出
平均花数
全数の花芽に着花した
花数から算出

対象樹種は5種32本となる。

対象樹で植樹数の多いのは手毬の21本、少ないのは朱雀の7本となる。花芽を付けている本数の多いのは松月の16本、少ないのは白妙、江戸の3本となる。

データ集計表

10

樹種	総本数	花芽着木	花芽着比 (%)	平均花芽着枝数	平均花芽数	平均花数
手毬	21	7	33.3	1.7	2.7	3.4
松月	20	16	80.0	2.9	5.1	2.6
駿河台匂	16	1	6.3	1.0	2.0	1.0
関山	15	1	6.7	1.0	3.0	2.0
白妙	14	3	21.4	3.3	3.3	1.9
福祿寿	13	1	7.7	2.0	6.0	3.0
一葉	12	2	16.7	1.0	1.0	3.0
鷺尾	12	0	0.0	0.0	0.0	0.0
有明	8	0	0.0	0.0	0.0	0.0
江戸	8	3	37.5	1.3	2.0	2.0
朱雀	7	5	71.4	1.6	2.0	2.6
普賢象	6	0	0.0	0.0	0.0	0.0
鬱金	6	1	16.7	1.0	1.0	1.0
日暮	6	1	16.7	2.0	2.0	2.0
御衣黄	5	0	0.0	0.0	0.0	0.0
染井吉野	3	0	0.0	0.0	0.0	0.0
江北匂	2	1	50.0	1.0	1.0	3.0
麒麟	2	1	50.0	1.0	5.0	3.0
荒川匂	1	1	100.0	1.0	9.0	2.0
増山	1	1	100.0	1.0	12.0	2.8

着花データ1

地域	No.	品種	樹高 cm	幹周り cm	着花枝数	花芽数	平均花数	花芽数/樹高 %	花芽数/幹周り %	平均着花	備考	
A	25	手稔	148	3.5	0	0	0	0.0	0.0	着花率(着花樹/樹数) 33.3%		
A	27	手稔	160	4.5	0	0	0.0	0.0	0.0			
A	37	手稔	154	3.1	0	0	0.0	0.0	0.0			
A	44	手稔	127	1.0	0	0	0.0	0.0	0.0		カイガラ虫	
A	49	手稔	168	3.8	0	0	0.0	0.0	0.0			
A	50	手稔	165	3.6	1	1	3.0	0.6	27.8		着花した樹木の平均花芽数 2.7	カイガラ虫
A	51	手稔	162	3.0	0	0	0.0	0.0	0.0			
A	52	手稔	165	4.0	0	0	0.0	0.0	0.0			
A	54	手稔	170	1.8	0	0	0.0	0.0	0.0		着花した樹木の平均花数 3.4	
A	68	手稔	210	5.7	0	0	0.0	0.0	0.0			
A	75	手稔	161	1.6	1	1	3.0	0.6	60.8	カイガラ虫		
A	87	手稔	160	1.5	1	3	5.0	1.9	204.1			
A	102	手稔	147	1.6	1	1	5.0	0.7	63.0			
A	103	手稔	180	4.3	2	4	2.5	2.2	93.0			
A	104	手稔	132	2.6	1	4	2.3	3.0	153.8			
A	105	手稔	190	4.5	0	0	0.0	0.0	0.0			
A	106	手稔	150	2.5	5	5	3.0	3.3	200.0			
A	107	手稔	215	4.7	0	0	0.0	0.0	0.0			
A	108	手稔	150	1.6	0	0	0.0	0.0	0.0			
A	109	手稔	185	3.5	0	0	0.0	0.0	0.0			
A	110	手稔	158	3.0	0	0	0.0	0.0	0.0			
A	1	松月	180	1.9	6	14	1.9	7.8	750.0	着花率(着花樹/樹数) 80.0%	6枝調査	
A	2	松月	176	1.9	0	0	0.0	0.0	0.0			
A	3	松月	176	1.6	0	0	0.0	0.0	0.0			
A	8	松月	182	1.7	1	2	2.5	1.1	120.7			
A	10	松月	182	2.2	2	2	2.5	1.1	89.3			
A	13	松月	178	4.5	4	10	2.0	5.6	222.2		着花した樹木の平均花芽数 5.1	
A	15	松月	178	4.5	0	0	0.0	0.0	0.0			
A	20	松月	130	2.5	1	1	2.0	0.8	40.0			
A	22	松月	173	3.5	3	3	2.0	1.7	85.7		着花した樹木の平均花数 2.6	
A	32	松月	166	3.4	2	2	2.5	1.2	58.8			
A	34	松月	184	2.5	1	1	2.0	0.5	40.0			
A	39	松月	175	3.5	1	1	1.0	0.6	28.6			
A	46	松月	169	2.0	0	0	0.0	0.0	0.0			
A	53	松月	140	3.0	6	11	2.4	7.9	366.7	6枝調査		
A	59	松月	150	0.6	4	10	4.0	6.7	1648.4			
A	61	松月	230	5.0	4	9	4.7	3.9	180.0	カイガラ虫		
A	66	松月	165	1.5	2	6	3.7	3.6	398.7			
A	73	松月	135	3.0	1	1	2.0	0.7	33.3	カイガラ虫		
A	80	松月	140	2.6	3	4	3.3	2.9	151.7			
A	82	松月	153	2.1	5	5	3.6	3.3	238.1			

注：
樹高及び幹周りとの
花芽数の関連を見る
ため比率を算出しま
したが相関関連は見
られませんでした。
参考のため値を記し
ました。

着花データ2

地域	No.	品種	樹高 cm	幹周り cm	着花枝数	花芽数	平均花数	花芽数/樹高 %	花芽数/幹周り %	平均着花	備考
A	9	駿河台句	191	4.9	0	0	0.0	0.0	0.0	着花率(着花樹/樹数) 6.3%	
A	11	駿河台句	170	4.0	0	0	0.0	0.0	0.0		
A	12	駿河台句	200	4.0	1	2	2.0	1.0	50.0		
A	23	駿河台句	187	5.5	0	0	0.0	0.0	0.0		
A	24	駿河台句	150	3.0	0	0	0.0	0.0	0.0		
A	26	駿河台句	200	4.2	0	0	0.0	0.0	0.0		着花した樹木の平均花芽数 2.0
A	40	駿河台句	140	3.0	0	0	0.0	0.0	0.0		カイガラ虫
A	41	駿河台句	220	4.2	0	0	0.0	0.0	0.0		
A	42	駿河台句	184	3.5	0	0	0.0	0.0	0.0		着花した樹木の平均花数 1.0
A	56	駿河台句	190	4.0	0	0	0.0	0.0	0.0		
A	57	駿河台句	170	3.0	0	0	0.0	0.0	0.0		
A	69	駿河台句	155	1.8	0	0	0.0	0.0	0.0		
A	70	駿河台句	178	4.0	0	0	0.0	0.0	0.0		
A	71	駿河台句	170	5.0	0	0	0.0	0.0	0.0		
A	84	駿河台句	134	1.8	0	0	0.0	0.0	0.0		
A	85	駿河台句	195	4.2	0	0	0.0	0.0	0.0		
A	6	関山	200	5.3	0	0	0.0	0.0	0.0	着花率(着花樹/樹数) 6.7%	
A	18	関山	183	4.3	0	0	0.0	0.0	0.0		
A	19	関山	175	4.0	0	0	0.0	0.0	0.0		
A	28	関山	170	5.0	0	0	0.0	0.0	0.0		
A	33	関山	283	7.0	0	0	0.0	0.0	0.0		
A	35	関山	193	3.5	0	0	0.0	0.0	0.0		着花した樹木の平均花芽数 3
A	36	関山	200	4.5	0	0	0.0	0.0	0.0		カイガラ虫
A	38	関山	278	6.2	2	3	2.0	1.1	48.4		
A	62	関山	220	5.0	0	0	0.0	0.0	0.0		着花した樹木の平均花数 2
A	63	関山	205	5.0	0	0	0.0	0.0	0.0		
A	72	関山	225	4.6	0	0	0.0	0.0	0.0		
A	76	関山	205	3.0	0	0	0.0	0.0	0.0		
A	79	関山	185	4.3	0	0	0.0	0.0	0.0	カイガラ虫	
A	81	関山	200	3.2	0	0	0.0	0.0	0.0		
A	92	関山	205	5.0	0	0	0.0	0.0	0.0		
B	39	白妙	176	5.0	4	4	1.3	2.3	80	着花率(着花樹/樹数) 21.4%	
B	41	白妙	161	4.5	0	0	0.0	0.0	0.0		
B	42	白妙	170	3.1	0	0	0.0	0.0	0.0		
B	43	白妙	154	2.8	0	0	0.0	0.0	0.0		
B	44	白妙	130	2.5	0	0	0.0	0.0	0.0		着花した樹木の平均花芽数 3.3
B	46	白妙	137	1.6	0	0	0.0	0.0	0.0		
B	51	白妙	130	7.0	0	0	0.0	0.0	0.0		
B	53	白妙	156	2.3	5	5	2.4	3.2	217.4		着花した樹木の平均花数 1.9
B	54	白妙	140	2.9	0	0	0.0	0.0	0.0		
B	55	白妙	133	2.4	0	0	0.0	0.0	0.0		
B	56	白妙	145	1.2	0	0	0.0	0.0	0.0		
B	57	白妙	136	1.3	0	0	0.0	0.0	0.0		
B	58	白妙	195	5.3	1	1	2.0	0.5	18.9		
B	61	白妙	140	3.0	0	0	0.0	0.0	0.0		

着花データ3

13

地域	No.	品種	樹高 cm	幹周り cm	着花枝数	花芽数	平均花数	花芽数/樹高 %	花芽数/幹周り %	平均着花	備考
B	9	福祿寿	155	4.0	0	0	0.0	0.0	0.0	着花率(着花樹/樹数) 7.7%	
B	10	福祿寿	189	5.0	0	0	0.0	0.0	0.0		
B	11	福祿寿	164	2.3	0	0	0.0	0.0	0.0		
B	12	福祿寿	133	1.5	0	0	0.0	0.0	0.0		
B	13	福祿寿	150	3.0	0	0	0.0	0.0	0.0		
B	20	福祿寿	137	2.0	0	0	0.0	0.0	0.0		着花した樹木の平均花芽数 6
B	21	福祿寿	160	1.9	0	0	0.0	0.0	0.0		
B	22	福祿寿	152	2.1	0	0	0.0	0.0	0.0		着花した樹木の平均花数 3
B	23	福祿寿	142	3.0	2	6	3.0	4.2	201.7		
B	24	福祿寿	161	3.0	0	0	0.0	0.0	0.0		
B	25	福祿寿	146	1.6	0	0	0.0	0.0	0.0		
B	26	福祿寿	95	4.0	0	0	0.0	0.0	0.0		
B	28	福祿寿	160	1.5	0	0	0.0	0.0	0.0	着花率	
B	27	一葉	240	7.0	0	0	0.0	0.0	0.0	着花率(着花樹/樹数) 16.7%	
B	29	一葉	261	6.5	0	0	0.0	0.0	0.0		
B	30	一葉	215	6.0	0	0	0.0	0.0	0.0		
B	31	一葉	220	5.0	0	0	0.0	0.0	0.0		
B	32	一葉	221	5.0	0	0	0.0	0.0	0.0		
B	34	一葉	92	5.2	0	0	0.0	0.0	0.0		着花した樹木の平均花芽数 1
B	59	一葉	205	2.1	1	1	3.0	0.5	48.2		
B	60	一葉	220	4.4	0	0	0.0	0.0	0.0		
B	62	一葉	233	4.0	0	0	0.0	0.0	0.0		着花した樹木の平均花数 3
B	63	一葉	225	2.4	0	0	0.0	0.0	0.0		
B	64	一葉	214	1.5	1	1	3.0	0.5	68.0		
B	67	一葉	183	2.3	0	0	0.0	0.0	0.0		
B	33	驚尾	136	2.0	0	0	0.0	0.0	0.0	着花率(着花樹/樹数) 0	
B	35	驚尾	130	4.2	0	0	0.0	0.0	0.0		
B	36	驚尾	150	2.1	0	0	0.0	0.0	0.0		
B	37	驚尾	142	3.0	0	0	0.0	0.0	0.0		
B	38	驚尾	101	3.7	0	0	0.0	0.0	0.0		着花した樹木の平均花芽数 0
B	40	驚尾	140	2.8	0	0	0.0	0.0	0.0		
B	45	驚尾	114	1.8	0	0	0.0	0.0	0.0		
B	47	驚尾	120	2.1	0	0	0.0	0.0	0.0		着花した樹木の平均花数 0
B	48	驚尾	108	2.8	0	0	0.0	0.0	0.0		
B	49	驚尾	92	2.3	0	0	0.0	0.0	0.0		
B	50	驚尾	123	1.0	0	0	0.0	0.0	0.0		
B	52	驚尾	106	3.2	0	0	0.0	0.0	0.0		
A	88	有明	126	2.2	0	0	0.0	0.0	0.0	着花率(着花樹/樹数) 0	
A	89	有明	127	1.3	0	0	0.0	0.0	0.0		
A	90	有明	127	3.0	0	0	0.0	0.0	0.0		
A	91	有明	128	1.9	0	0	0.0	0.0	0.0	着花した樹木の平均花芽数 0	
A	96	有明	87	1.9	0	0	0.0	0.0	0.0		
A	97	有明	148	3.5	0	0	0.0	0.0	0.0		
A	100	有明	122	3.4	0	0	0.0	0.0	0.0	着花した樹木の平均花数 0	
A	101	有明	147	4.3	0	0	0.0	0.0	0.0		

着花データ4

地域	No.	品種	樹高 cm	幹周り cm	着花枝数	花芽数	平均花数	花芽数/樹高 %	花芽数/幹周り %	平均着花	備考
B	1	江戸	152	3.5	0	0	0.0	0.0	0.0	着花率(着花樹/樹数)	カイガラ虫
B	2	江戸	145	2.0	1	1	2.0	0.7	50.0	37.5%	
B	3	江戸	140	1.4	0	0	0.0	0.0	0.0	着花した樹木の平均花芽数	
B	4	江戸	167	4.0	0	0	0.0	0.0	0.0	2.0	
B	5	江戸	173	4.6	2	2	2.5	1.2	43.5	着花した樹木の平均花数	
B	6	江戸	140	4.0	1	3	1.5	2.1	75.0	2.0	
B	7	江戸	140	1.2	0	0	0.0	0.0	0.0		
B	8	江戸	159	2.5	0	0	0.0	0.0	0.0		
A	21	朱雀	140	2.6	1	1	2.0	0.7	38.5	着花率(着花樹/樹数)	
A	47	朱雀	120	4.0	0	0	0.0	0.0	0.0	71.4%	
A	77	朱雀	125	0.9	0	0	0.0	0.0	0.0	着花した樹木の平均花芽数	
A	78	朱雀	108	3.4	1	1	2.0	0.9	29.4	2.0	
A	83	朱雀	130	2.2	2	2	2.5	1.5	90.9	着花した樹木の平均花数	
A	93	朱雀	150	1.8	3	5	3.6	3.3	285.7	2.6	
A	94	朱雀	150	1.8	1	1	3.0	0.7	56.0		
A	16	普賢象	180	3.7	0	0	0.0	0.0	0.0	着花率(着花樹/樹数)	
A	30	普賢象	160	3.0	0	0	0.0	0.0	0.0	0	
A	43	普賢象	172	4.8	0	0	0.0	0.0	0.0	着花した樹木の平均花芽数	
A	60	普賢象	200	4.0	0	0	0.0	0.0	0.0	0	
A	64	普賢象	200	3.6	0	0	0.0	0.0	0.0	着花した樹木の平均花数	
A	65	普賢象	137	1.5	0	0	0.0	0.0	0.0	0	
A	17	鬱金	150	2.5	0	0	0.0	0.0	0.0	着花率(着花樹/樹数)	
A	45	鬱金	141	4.0	0	0	0.0	0.0	0.0	16.7%	
A	48	鬱金	166	1.6	0	0	0.0	0.0	0.0	着花した樹木の平均花芽数	
A	58	鬱金	170	2.1	1	1	1.0	0.6	47.6	1.0	
A	74	鬱金	190	4.0	0	0	0.0	0.0	0.0	着花した樹木の平均花数	
A	86	鬱金	176	5.2	0	0	0.0	0.0	0.0	1.0	
B	14	日暮	165	3.5	0	0	0.0	0.0	0.0	着花率(着花樹/樹数)	
B	15	日暮	179	5.0	0	0	0.0	0.0	0.0	16.7%	
B	16	日暮	166	4.0	0	0	0.0	0.0	0.0	着花した樹木の平均花芽数	
B	17	日暮	235	5.0	2	2	2.0	0.9	40.0	2.0	
B	18	日暮	163	3.0	0	0	0.0	0.0	0.0	着花した樹木の平均花数	
B	19	日暮	157	2.0	0	0	0.0	0.0	0.0	2.0	
A	5	御衣黄	153	1.6	0	0	0.0	0.0	0.0		
A	29	御衣黄	140	3.2	0	0	0.0	0.0	0.0		
A	31	御衣黄	164	3.5	0	0	0.0	0.0	0.0		
A	55	御衣黄	140	1.1	0	0	0.0	0.0	0.0		
A	67	御衣黄	163	3.6	0	0	0.0	0.0	0.0		
B	65	染井吉野	160	3.8	0	0	0.0	0.0	0.0		
B	66	染井吉野	135	0.7	0	0	0.0	0.0	0.0		
B	68	染井吉野	158	1.9	0	0	0.0	0.0	0.0		

着花データ5

15

地域	No.	品種	樹高 cm	幹周り cm	着花枝数	花芽数	平均花数	花芽数/樹高 %	花芽数/幹周り %	平均着花	備 考
A	98	江北匂	164	1.5	1	1	3.0	0.6	68.0		
A	99	江北匂	128	1.9	0	0	0.0	0.0	0.0		
A	4	麒麟	190	4.8	2	5	3.0	2.6	104.2		
A	14	麒麟	160	3.2	0	0	0.0	0.0	0.0		
A	95	荒川匂	120	4.3	1	9	2.0	7.5	209.3		
A	7	増山	90		4	12	2.8	13.3			枯木のため2012年再植樹